

Giảm Thiểu

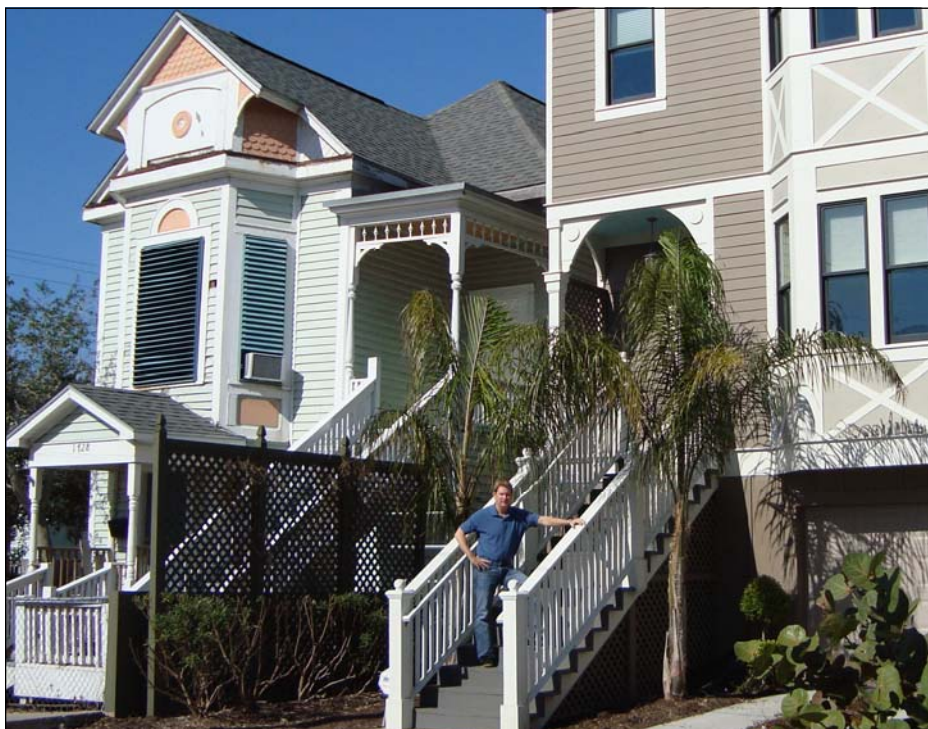
những phương cách thực hiện tốt nhất



FEMA

CHUYÊN GIA THỜI TIẾT ĐÀI KPRC XÂY NHÀ VƯỢT CAO HƠN SÓNG THẦN BÃO IKE

Nhà mới được thiết kế ăn khớp với khu vực lịch sử ở Galveston



Nhà của ông Billingsley, hình bên phải, được xây cất vào năm 2007 với thiết trí nhằm giảm thiểu

GALVESTON, Texas — “Xây cao và xây chắc. Xây lại tốt hơn và khôn khéo hơn.”

Đó là lời khuyên của Frank Billingsley, trưởng ban khí tượng học của đài KPRC-TV, dành cho những người sống sót qua Bão Ike và dành cho hàng ngàn khán giả của ông ở Galveston và Houston cũng như những nơi khác dọc theo Bờ Vịnh Texas.

“Tôi không thể kiểm soát thời tiết, nhưng tôi có thể có mặt để cảnh báo cho người dân biết khi nào mạng sống hay tài sản của họ gặp nguy hiểm, và chính điều đó khiến công việc của tôi có ý nghĩa đối với tôi,” Billingsley nói. “Tôi có cảm giác tôi có cơ hội đền đáp lại cho đời.”

KPRC có chương trình phủ sóng 24 giờ/ngày, 7 ngày/tuần trong hơn một tuần bắt đầu trước khi Bão Ike đổ bộ vào Galveston lúc 2 giờ 10 phút sáng Thứ Bảy, 13 tháng Chín. Trong phần lớn thời gian đó, cứ nửa giờ Billingsley lại xuất hiện trên các chương trình từ 8 tới 10 phút. Từ Thứ Sáu tới trưa Thứ Bảy, ông làm liên tục 24 giờ, chỉ chớp mắt trong 2 giờ, rồi tiếp tục cho tới nửa đêm.

Là chuyên gia thời tiết ở Houston kể từ năm 1982, Billingsley tận tâm tận tụy chú trọng vào việc đảm bảo an toàn cho khán giả của mình. “Đây chính là việc Frank làm,” tác giả và chuyên gia môi giới địa ốc Alice Melott đã viết như vậy trong số Phục hồi 2008 của tạp chí *The Islander*

Lược thuật:

Frank Billingsley, thông tin viên trưởng của đài truyền hình KPRC thuộc thành phố Houston hiểu thấu đáo các nguy hiểm của phong bão khi ông chọn cư ngụ tại một trong những khu mang tính chất lịch sử ở Galveston, nên ông đặc biệt chú tâm đến việc làm căn nhà của mình thêm vững chắc và an toàn. Ông đưa ra các khuyến cáo cần ích để giúp các người khác cũng được an toàn như vậy Texas.

Magazine. “Cách mà ông ... thực sự phục vụ người dân Galveston rất có thể đáng

được ghi nhận là một trong những hành động nhân đức nhất của nghề làm báo mà phần lớn chúng ta từng chứng kiến.”

Trong những thời gian dài Billingsley tường thuật về cơn bão – trên sóng phát hình, trên không trung, trên điện thoại, ngoài đường phố – ông biết ngôi nhà của chính ông ở Đảo Galveston bị nguy hiểm. Vào lúc cao điểm của cơn bão, nước lũ từ vịnh dâng tràn vào khu vực nhà ông. Sau cơn bão, các quan chức cấm không cho trở lại đảo trong vòng 10 ngày vì lý do an toàn. Chỉ 2 ngày rưỡi sau Billingsley biết rằng 30 inch nước đã tràn vào ga-ra tầng dưới của ông, còn ngoài ra nhà ông nhìn chung không bị ảnh hưởng gì.

Trong khi đó, bắt đầu có nhiều tin đồn và nỗi lo sợ trong số những người dân phải dời ra khỏi nhà đang hoảng loạn muốn biết chuyện gì đang xảy ra với nhà cửa và tương lai của họ. Billingsley ra tay giải quyết khoảng trống thông tin đó, Melott cho biết.

“Sau khi ông được phép bay vào vùng đó, Frank không chỉ dành 4 giờ tương thuật từ Mặt Tây, mà ông còn liên lạc với người dân qua điện thoại; người dân hướng dẫn ông qua các khu vực của họ và ông thuật lại chi tiết khi ông bay vào nhìn cận cảnh,” Melott viết.

“Hơn một ngàn lời yêu cầu gọi vào đài trong chiều hôm đó, và Frank đã có thể tới thăm hiện trường với khoảng 40 chủ nhà,” Melott viết tiếp. “Khi họ thấy nhà mình lần đầu tiên, mỗi chủ nhà đều nghẹn ngào cảm xúc. Một số nhà còn khá tươi tốt; một vài nhà bị san phẳng. Cảnh hết như TV thực tế thực sự, nhìn không thể dứt mắt ra được.”

Billingsley dành nhiều ngày đi bộ qua cảnh hoang tàn trên Bán đảo Bolivar và trên mạn đông và mạn tây của Galveston, tường thuật những gì ông thấy cho những người sơ tán đang lo lắng.

Về chuyện xây dựng an toàn, Billingsley thực hành đúng như những gì ông truyền bá. Nhà riêng của Billingsley có những đặc điểm giảm thiểu nguy hiểm giúp nó đứng vững qua cơn bão.

Nằm ở trung tâm thành phố Galveston, nhà của Billingsley kết hợp kỹ thuật xây dựng hiện tại với một diện mạo cổ xưa. Xây năm 2007, ngôi nhà tuân thủ những quy tắc xây dựng cập nhật của thành phố và bao gồm nhiều đặc điểm phòng chống lũ lụt. Nhưng ngôi nhà có vẻ cổ xưa, giống như những ngôi nhà kiểu Victorian nằm dọc trên con đường nhà ông, những ngôi nhà đã đứng vững qua biết bao cơn bão trong những khu vực lịch sử đáng quý của Galveston.

Tầng một nhà Billingsley cao hơn mực nước biển 16 foot, cao hơn hẳn mực sóng thần. “Sóng thần dâng 30 inch nước vào tầng thấp nhất nhà chúng tôi, ga-ra, và lối vào sân, vì thế chúng tôi phải thay tường vữa và các máy lạnh ở đó,” Billingsley nói. “Nhưng phần còn lại của ngôi nhà vẫn còn trụ vững tốt. Chính vì thế không gian dành cho sinh hoạt được xây cao.”

Ông nói tiếp, “Nhà có mái mép bờ với ván lợp chống bão loại 4, bản giằng chịu bão lốc, và những cửa sổ nhỏ loại chịu được sức gió 145 dặm/giờ. Những cửa sổ này thậm chí không được che đậy, và không một cái nào bị dột hay bị nứt.

Chúng trụ rất vững. Không một ván lợp nào bị bung ra, và mái nhà không bị dột.” Nhà hiện tại của Billingsley là ngôi nhà thứ hai của ông ở Galveston. Ông xây ngôi nhà đầu tiên hồi năm 2003, trên cột bê tông, cao hơn mực nước biển 17 foot. “Nhà có mái mép bờ với ván lợp loại 4,” ông nói. “Những cửa chớp chống bão lốc bảo vệ cửa sổ và cửa ra vào. Có 1.300 bản giằng chống bão lốc, cả bên ngoài lẫn bên trong. Nằm cách các góc nhà 2 foot, các cột đồng vách có kích thước 8 inch ở trung tâm chứ không phải loại 16 inch tiêu chuẩn. Nhà có những bức tường tự sập không ảnh hưởng tới cấu trúc chung đã tự sập trong Bão Ike. Tất cả mọi thứ trên tầng trệt đều cuốn trôi trong Bão Ike, nhưng ngôi nhà vẫn còn vững chắc, chỉ mất vài miếng ván lợp.”

Ông tận tâm giúp đỡ người khác đảm bảo an toàn trong bão và cung cấp cho những người sống sót sau bão các thông tin mà họ có thể sử dụng, khi họ xây dựng và tái thiết, để giúp cho nhà cửa và hãng sở của họ dễ có khả năng trụ vững hơn.

“Đừng chỉ cứng nhắc làm theo quy tắc, mà phải tự mình suy tính kỹ,” ông nói. “Nếu quy tắc yêu cầu nâng cao lên, tại sao không dùng cột bê tông thay vì cột gỗ? Nếu quy tắc yêu cầu cửa sổ chịu sức gió 125 dặm/giờ, tại sao không làm đủ chịu sức gió 145 dặm/giờ? Nếu quy tắc yêu cầu có bản giằng chống bão lốc cỡ 36 inch ở bên ngoài, sao không làm luôn bên trong? Nếu quy tắc yêu cầu cao hơn mực nước biển 8 foot, sao không xây cao luôn 16 foot?”

Billingsley khuyến khích khán giả của mình “tính toán xem việc xây dựng chắc chắn hơn một chút sẽ có ích cho nhà mình ra sao, so với chi phí sửa chữa lần tới sẽ là bao nhiêu.”

Sẽ có một lần tới nữa, chuyên gia thời tiết khuyến cáo. “Học hỏi và thay đổi – đừng bao giờ nghĩ rằng điều tệ hại nhất đã xảy ra, bởi vì đối với nhiều người trong chúng ta Bão Ike lẽ ra đã có thể còn tệ hại hơn *nhiều*, và chúng ta phải tái thiết cho những cơn bão còn tệ hại hơn nữa,” ông nói. “Sẽ có cơ may – có lẽ là cơ may lớn – là lần tới sẽ có ít vấn đề hơn, nếu chúng ta xây lại tốt hơn và khôn khéo hơn.”

Sau đây là 10 khuyến cáo của ông Frank Billingsley về việc xây cất nhà ở vùng duyên hải:

Xử dụng trụ xi-măng: Đất tiền hơn, nhưng vẫn đứng vững trong trường hợp nước dâng.

Xây từ 17 feet hay cao hơn so với mặt biển; (trên đảo Galveston): Cao đủ để ngăn nước dâng, sóng lớn hay sóng thần.

Lợp mái tự nhiên: Mái nhà khắp mọi hướng thoải dốc xuống vách tường, hoàn toàn không có đầu hồ hay cửa sổ. Không để gió bám vào bất cứ một hình thể nào.

Nghĩ đến việc lợp mái nhà bằng kim khí: Và siết chặt theo đúng các tiêu chuẩn của Nha Bảo Hiểm Texas.

Gắn các cửa sổ chống gió mạnh: Đến mức chống cuồng phong bão táp.

Để trống tầng chót: Không nên trang bị gì ở tầng chót, kê cả lối vào, vì một khi bị áp nhào, thiệt hại sẽ lan vào các phòng ở khác. Có thể xây nhà kho bên ngoài, nhưng không nối vào tầng chót.

Xây đúng theo đòi hỏi hay hơn nữa: Thiết trí các bản lề, móc cá bên trong lẫn bên ngoài. Tuân giữ đúng các điều lệ hiện hành về bản lề, đỉnh tán, khung, ống bọc hay các móc.

Tăng cường hệ thống giàn bao nhà: Vô bọc xi-măng hay các vật dụng tương đương không bị cong hay rữa nát.

Nâng cao các vật dụng xài điện: Cao hơn mặt đất càng nhiều càng tốt.

Nâng cao các thiết trí tiện ích: Ví dụ như hệ thống máy lạnh, máy sưởi. Nên nhớ - tất cả mọi thứ cao trên mặt đất.

Ông Billingsley thêm vào lời khuyên chót: Giữ biên nhận mọi sửa chữa để chứng minh; nếu không hàng bảo hiểm sẽ không.

[Ghi chú: bảng liệt kê trên mô phỏng theo bài viết của Alice Melott, một người viết và nhân viên địa ốc Galveston, đăng trên The Islander Magazine, Số về Phục Hồi năm 2008]

Chuyên và hình ảnh do Ann Patton/FEMA